



L'écho des Melléens

Conception : Mairie et Maison Pierres&Nature

Directeur de publication : Claude Duval

Rédaction : Commission Municipale.

Ce bulletin d'information a été tiré à 400 exemplaires sur papier recyclé et distribué gratuitement aux familles de Mellé.

Dates à retenir

- ↳ **17 décembre 2013 :**
Arbre de Noël
Spectacle « La Sorcière qui détestait Noël »
Salle polyvalente à 20h
- ↳ **3 janvier 2014 :**
Vœux du Maire / *Salle polyvalente à 20h*
Tous les habitants sont invités à la cérémonie des vœux.
- ↳ **1er au 6 avril 2014 :**
Semaine du développement durable
- ↳ **14 et 15 juin 2014 :**
Marché de Potiers



« Quand il n'y aura plus
ni courbe, ni droite, ni oblique,
juste une ligne pour guider
nos attentes... »

Édito

Le dernier rapport du G.I.E.C. (groupe intergouvernemental sur l'évolution du climat) confirme le rôle de l'homme dans l'accélération du réchauffement climatique et donne raison à tous ceux qui s'engagent dans un nouveau mode de développement basé notamment sur la réduction de la consommation d'énergies fossiles et de matières premières, la protection des terres agricoles et de la biodiversité, la production d'énergies renouvelables et l'éducation à l'environnement et au développement durable (E.E.D.D.).

La dernière conférence environnementale, les lois en préparation (loi d'avenir agricole, loi ALUR, transition énergétique, école) ouvrent de nouvelles voies de développement.

Une vision prospective de nos territoires, quelle que soient leur taille et leur situation géographique obligent tous les responsables à promouvoir des politiques qui répondent à ces enjeux.

A Mellé, nous y œuvrons ensemble depuis plus de deux décennies avec des résultats reconnus sur la France entière.

Cette image nous permet de mobiliser à nouveau de nombreux partenaires techniques et financiers pour engager pour plusieurs années des projets structurants et innovants tels que la réurbanisation du centre bourg, le tourisme ludique, éducatif et accessible à tous et l'arrivée prochaine de la fibre optique dans tous les foyers.

Gageons que le courage de ces choix stratégiques renforcera, pour de nombreuses années encore, l'attractivité de notre territoire, à laquelle chacun d'entre nous doit contribuer.

Joyeux Noël et bonne année 2014 à tous !

Claude Duval



Après Monsieur Michel CADOT, Préfet de Région, le 5 janvier 2013, Monsieur Jean-Louis TOURENNE, Président du Conseil Général, nous a fait l'honneur de visiter le 21 octobre dernier, les réalisations et les projets de la commune. Il a notamment salué une « belle aventure basée sur l'anticipation et le vivre ensemble, commencée bien avant tout le monde et qui va servir d'exemple dans les années à venir ».





CHANTIERS EN COURS

Après plusieurs années d'études détaillées et le montage de dossiers techniques et financiers, l'année 2013 a vu la mise en route de nombreux chantiers, tout en maintenant notre niveau d'endettement à zéro :

↳ **Le plus important pour notre avenir : Vers un nouveau centre bourg à l'horizon 2025, grâce à une opération pilote menée avec l'Établissement Public Foncier de Bretagne.**



Avec la signature de la convention opérationnelle qui lie la commune avec Foncier de Bretagne et l'État pour au moins 5 ans, nous entrons dans la phase active de l'expérimentation qui doit nous permettre de construire progressivement un nouveau centre bourg en redonnant de la valeur au bâti ancien vacant et à ses abords.

Ces espaces ne redeviendront attractifs pour de nouveaux habitants que s'ils répondent aux enjeux de demain, notamment la faible consommation d'énergie, le confort, la qualité des abords (comme nous l'avons montré dans la station Éco Habitat) et la richesse du lien social.

Pour mener à bien cette expérimentation, plusieurs actions sont déjà engagées ou vont l'être prochainement.

En cours :

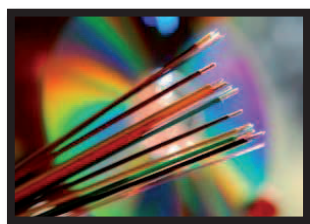
- Acquisition par Foncier de Bretagne de l'ensemble de logements vacants et jardins, rue du calvaire, pour les réorganiser et les remettre en vente après aménagement des abords par la commune et un accompagnement technique et financier pour les futurs acquéreurs.
- Réponse à l'appel à projet du Conseil Général pour accompagner ces travaux. Le dossier a été envoyé le 28 octobre dernier. Nous aurons la réponse en janvier 2014.

En pré-étude :

- La création d'un "réseau de chaleur", à partir d'une chaudière à bois centralisée alimentée localement, pouvant desservir cet îlot ; la résidence Mixi Bérel pour laquelle une grosse rénovation thermique est programmée en 2014 et le secteur de la Mairie. Nous contribuerons ainsi efficacement à la transition énergétique.
- La programmation du projet d'aménagement du secteur expérimental et son financement.



Présentation de la démarche lors du Congrès des Maires à Paris le 21 novembre



↳ **L'arrivée du très haut débit via la fibre optique dans tous les foyers de la commune à l'horizon 2016.**

Le nombre de prises nécessaires pour desservir l'ensemble des foyers de la commune a été attribué à Louvigné Communauté.

Ce nouveau service indispensable renforcera l'attractivité de notre territoire.

↳ **Le nouveau Circuit et la nouvelle Maison Pierres & Nature.**

Les travaux avancent suivant le planning prévu avec une mise en service complète au printemps 2014. La loi du 8 juillet 2013 intégrant l'éducation à l'environnement et au développement durable dans les programmes scolaires et la réforme des rythmes scolaires vont rendre incontournable ce nouvel équipement sur le territoire.

La refonte des rythmes scolaires va modifier en profondeur les organisations municipales actuelles en nous obligeant ensemble à concevoir un projet éducatif global avec les partenaires locaux et les associations.

D'ores et déjà, la municipalité et la Maison Pierres & Nature réfléchissent à la mise en place de programmes éducatifs, ludiques et innovants pour l'année prochaine, en lien avec les enseignants et tout particulièrement avec notre R.P.I.

↳ Un broyeur thermique : Pourquoi ? Combien ?

En faisant l'acquisition d'un broyeur thermique de qualité, le conseil municipal a souhaité poursuivre sa politique de réduction des déchets végétaux et leur valorisation. A partir de cet automne, toutes les tailles de la commune seront broyées, alimenteront le compost et serviront de paillage pour les espaces verts.

Sur les 15 000 € d'acquisition, nous avons obtenu 11 100 € d'aides de l'Agence de l'Eau Seine Normandie et du Conseil Régional de Bretagne. Cet investissement sera amorti dès la 1^{ère} année par la diminution du temps de travail et d'achat de paillage, tout en protégeant la qualité de l'eau.

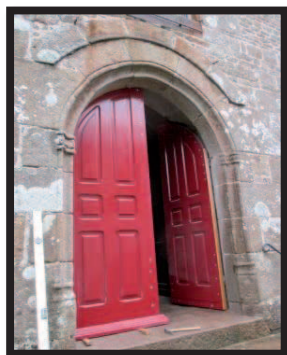


RAPPEL : L'élagage des arbres privés surplombant les voies communales doit être réalisé par le propriétaire. Merci de profiter de l'hiver pour réaliser ces travaux.

↳ Travaux d'aménagement autour de l'Église.

Comme présenté dans le dernier bulletin, nous avons engagé les travaux d'aménagement autour de l'Église et de l'ancien presbytère pour améliorer l'esthétique, l'accessibilité et la sécurité, tout en facilitant l'entretien.

Les 40 000 € ont été financés à hauteur de 42 % par le Conseil Général et l'Agence de l'Eau. Par ailleurs, nous avons terminé les travaux de l'Église par le remplacement de la porte principale. Merci à tous les bénévoles qui ont précieusement accompagné cette restauration.



↳ Travaux au « Mellouën ».

A la demande de Sophie, nous avons aménagé une pièce à l'étage et renforcé l'isolation de l'équipement. Les premiers résultats sont probants. Le montant des travaux s'élève à 9 000 €.

↳ Installation de radars pédagogiques dans le bourg.

Courant septembre, 2 radars pédagogiques ont été installés dans le bourg. Ces derniers fonctionnent sur batterie et ont une autonomie d'au moins 2 semaines. Nous avons remarqué un meilleur comportement des automobilistes depuis cette mise en service.



↳ O.P.A.H.

Isolation et amélioration énergétique de votre logement, adaptation au vieillissement et au handicap, rénovation complète pour un projet de location, Louvigné Communauté a mobilisé plusieurs partenaires (ANAH, Conseil Général, État) pour permettre le financement de vos travaux en prolongeant l'OPAH en 2014. Trois foyers ont bénéficié d'une aide à Mellé cette année.

Un technicien reçoit les particuliers chaque 1^{er} vendredi du mois à Louvigné Communauté de 9h à 12h. Vous pouvez aussi contacter tous les jours (sauf le mardi) les techniciens du PACT HD 35 au 02.99.79.51.32.



↳ Hommage à Léontine Pélicot

Notre première centenaire nous a quittés le 28 septembre au matin. Le 15 septembre, Mme PÉLICOT était revenue dans sa maison natale (l'actuelle épicerie) pour fêter ses 100 ans. Merci Léontine d'avoir servi les Melléens pendant 65 ans avec gentillesse, lucidité et... fermeté !!!



↳ Jean-Michel et Yves : Un passage de témoin réussi !

Bienvenue à Jean-Michel ! Merci à Yves pour ses 23 ans passés à la commune et une bonne et longue retraite !

↳ Merci aux bénévoles !

Lors de sa récente visite, Monsieur Jean-Louis TOURENNE a dit toute son admiration pour la mobilisation des bénévoles, notamment pour la décoration du bourg et l'entretien du circuit. Merci à chacun d'entre vous qui, par votre engagement, contribuez à la cohésion sociale et à la qualité de la vie à Mellé.

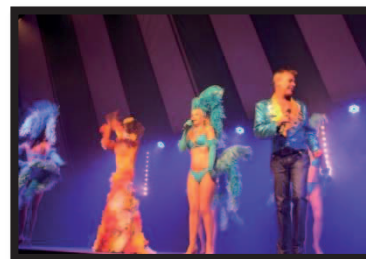
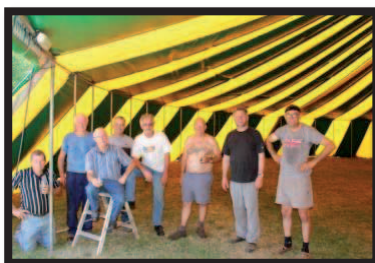


Comice Agricole

Si notre comice n'a pas été suivi de la traditionnelle fête des fleurs, la concentration des festivités sur une seule journée a été, de l'avis de tous, un réel succès.

Ce succès est dû d'abord à la mobilisation sans faille, dans la convivialité, de tous les acteurs : municipalité, comité des fêtes, société d'agriculture, éleveurs et exposants. Il est dû aussi à l'innovation sur la journée et la soirée cabaret qui a permis de toucher un public varié et d'améliorer la fréquentation.

La soirée du 21 août avec Marc THERY sur la transition énergétique et la remise des prix aux éleveurs ont également été une réussite.



Info sociale en ligne, un service à votre écoute

Le Département d'Ille-et-Vilaine met à votre disposition un service d'écoute, d'information et d'orientation. Info sociale en ligne (ISL) répond à toutes vos questions dans les domaines de l'emploi, de la famille, de la santé, de la justice, du logement, de la citoyenneté et de l'éducation. Il vous aidera également dans vos démarches : trouver le bon guichet, remplir un dossier, un imprimé...

ISL peut aider les personnes en difficulté à faire valoir leurs droits avant de solliciter, éventuellement, d'autres dispositifs sociaux plus spécifiques.

- Vous vous demandez si vous êtes éligible au RSA ?
- Vous vous interrogez sur les démarches à suivre pour gérer au mieux la rupture avec votre conjoint(e) ?
- Vous êtes surendetté et ne savez pas vers qui vous tourner ?



Grâce à Mr et Mme Marie-Claire et Louis-Claude GUERIN, nous venons de retrouver un texte de Mr l'Abbé Joseph BOUTET, daté du 4 juillet 1945. Mrs Léandre BEREL, maire, Georges POUTREL, instituteur, Victor DAUGUET, contremaître à la Beurrière, Jean et Auguste BRAULT en sont les cosignataires. Preuve que les secrets étaient bien gardés, les faits relatés étaient inconnus du dernier résistant de la commune, Mr Amédée CHATAIGNERE.

Nous vous en proposons une lecture dactylographiée, le manuscrit est consultable en Mairie.

Pendant l'occupation allemande

Le 18 juin 1940, quelques jours avant l'armistice, arrivait à Mellé un groupe de D.C.A. porté sur un camion, et commandé par les sergents-chefs DUFETEL et IZARD. Son armement se composait de deux mitrailleuses contre avions, avec leurs appareils de pointage : télémètre...etc, et ses munitions pour ...cinq minutes de tir ! Immédiatement se pose la question de ne pas laisser tomber aux mains de l'ennemi tout proche, les armes : mitrailleuses, fusils (dont certains du modèle 1879 !), mousquetons, outils. Si accord avec M.M. Léandre BEREL, maire, Georges POUTREL, instituteur, Joseph BOUTET, recteur, il fut décidé que le tout serait enfoui dans la sablière de la Beurrière, qu'en compagnie du recteur, avaient été reconnaître les chefs du détachement. Les hommes cantonnaient au presbytère, dans le local du patronage, les sergents étaient nourris et logés par le Maire.

Par les soins des riverains : Jean et Auguste BRAULT et les soldats, la cavité de la sablière peut agrandir. Les armes, transportées en tombereau par Marcel DUBOIS, de la Guennerais, furent acheminées par la voie détournée de la route de la Vairie, et, enveloppées dans la bâche du camion, furent recouvertes par la terre et le sable de la crête de la petite carrière. La cachette dissimulée par des broussailles ne pouvait être connue que de ceux-là qui l'avaient pratiquée.

L'occupation commence peu après le départ des derniers éléments du groupe de D.C.A. La plupart des hommes auxquels nous avons procuré des vêtements civils, s'en allèrent avec le camion. On apprit, dans la suite, qu'ils avaient pu rejoindre Rouen sans encombre. Les gradés avec deux soldats quittèrent la commune, à bicyclette, et en civil, le vendredi 28 juin, dans la matinée, et arrivèrent à Rouen eux aussi.

Le secret de la cachette fut parfaitement gardé par tous ceux qui le connaissaient. Mais on savait, dans la commune, que les armes avaient été cachées. Le bruit s'en rependit jour à jour même dans les environs. Si bien qu'à l'automne 1941, quand l'occupant eut fait placarder des avis ordonnant, sous peine de mort, de dénoncer tout dépôt d'armes, une crainte très légitime hanta les deux fermiers voisins de la cachette et leurs familles.

Il ne pouvait être question de faire connaître aux allemands notre cachette. Cette dernière, d'autre part, était devenue trop dangereuse pour être maintenue en l'endroit. Après un an d'enfouissement, les armes et l'avenir confirma l'hypothèse, devant être parfaitement conservés dans leurs caisses par le terrain sec de la sablière.

C'est alors qu'après en avoir conféré avec le Maire et l'instituteur, le Recteur prit l'initiative de faire nuitamment exhumer les armes et de les noyer dans la carrière de granit voisine dont une partie restée inexploitée s'était rempli d'eau à une grande profondeur. L'opération s'avérait difficile à cause du va et

vient sur la route de Louvigné, des troupes d'occupation, et la présence, sur la butte de la Vairie, d'un poste d'observation. En cas de surprise ou de trahison, c'était la mort pour les ouvriers.

Néanmoins, dans la nuit du 18 au 19 octobre 1941, une équipe composée de Jean MOULIN, Jean et Auguste BRAULT, de Victor DAUGUET contremaître à la carrière s'attèle au travail sous la conduite de l'abbé BOUTET, recteur. De huit heures du soir à cinq heures du lendemain, au prix d'un labeur confirmé et terriblement fatigant, à bras d'abord, à plein tombereau ensuite, car cela n'allait pas assez vite ! Les lourds efforts, les pièces, les caisses à outil et à munitions, les fusils et les mousquetons dont un certain nombre avaient été brisés, les appareils de pointage (sauf le télémètre enfoui à la Touche) furent sitôt exhumés, chargés, véhiculés, jetés à l'eau. A un certain moment, une caisse à munitions flotte au lieu de couler. Un habile coup de pointage de Victor DAUGUET la fit prendre l'eau, au soulagement de tous. Les autres caisses vidées, les crosses brisées étaient, pendant ce temps, brûlées avec un tranquille courage par la femme de Jean MOULIN, dans le four de sa ferme. Et comme en tout drame se glisse quelque comique, l'une des dernières caisses ouvertes vers quatre heures du matin, était pleine... de cigarettes parfaitement conservées, lesquelles, juste récompense, disparurent ailleurs que dans la carrière.

C'est ainsi que : sans être inféodés à rien ni à personne, des hommes de Mellé eurent deux fois risqué leur vie pour, simplement, faire leur devoir.

Le soussigné, recteur de la paroisse en ces jours douloureux, demande respectueusement à l'actuelle municipalité et à son propre successeur de bien vouloir garder, dans leurs archives réciproques, le souvenir de ces faits.



Le calme est revenu plus de 70 ans après...

Réduction et valorisation des déchets verts par le compostage et le broyage



Paillage : Les tailles de branches de haies sont désormais valorisées en paillage. Le 25 octobre dernier, c'est environ 18 m³ de copeaux de bois qui ont été broyés à la journée d'entretien du circuit Pierres et Nature.

Compostage : Les annuelles et bisannuelles une fois arrivées en fin de floraison, une partie des tontes, les feuilles mortes et une partie des tailles de branches sont désormais récupérées. Le compost obtenu après plusieurs mois de fermentation servira à amender les massifs de fleurs, de vivaces et d'arbustes.

Témoignage : Alban Dubreuil : recycler des ordinateurs usagés

Qu'est-ce qui vous a poussé à mettre en place cette initiative ?

« Je me suis aperçu que beaucoup d'ordinateurs usagés ou cassés étaient jetés alors qu'avec un peu de temps et de bricolage informatique, on pouvait remettre en état un ordinateur, ou en refaire un avec deux qui dysfonctionnaient. A ce propos, je remercie l'entreprise 4IS pour leur aide précieuse. »

Avez-vous prévu de continuer en 2014 ?

« Oui mais je continuerai en fonction du temps que je peux accorder. Le projet n'a pas pour vocation à faire du rendement mais plutôt à dépanner des habitants qui auraient besoin d'un ordinateur. »

Combien d'ordinateurs sont prêts à ce jour ?

« 3 ordinateurs sont prêts à être donnés. »

Si vous êtes intéressés pour obtenir un ordinateur usagé réparé :

Contactez la commune au 02-99-98-03-20.



Le vendredi 13 septembre, un premier ordinateur « recyclé » a été donné à Loïc Cosson, habitant de la commune.

Le coin des enfants : le tri des déchets !

En mettant chacun des déchets situés ci-dessous à gauche dans le sac jaune, ils vont pouvoir être recyclés et de nouveaux objets vont pouvoir être ainsi fabriqués. A toi de relier le déchet recyclé à l'objet qu'il va permettre de fabriquer.

Vous souhaitez rejoindre le comité de pilotage, apporter votre témoignage sur une expérience, une action que vous faites chez vous ou bien tout simplement apporter des suggestions pour améliorer la vie au sein de la commune ?

N'hésitez pas à nous laisser vos coordonnées et/ou vos remarques ci-dessous. Ce coupon est à envoyer ou à déposer dans la boîte aux lettres de la mairie.

Nom : Prénom :
 Adresse : Téléphone : Mail :
 Remarque, suggestion :

Corrections : 1 bouteille en verre recyclée = 1 bouteille en verre fabriquée ; 5 canettes en alu recyclées = 1 aérosol fabriqué ; 15 bouteilles de lait recyclées = 1 arosol fabriqué ; 6 briques (jus) recyclées = 1 rouleau de papier WC fabriqué ; 500 flics de produit d'entretien recyclés = 1 conteneur fabriqué ; 15 bouteilles plastiques recyclées = 1 pull polaire fabriqué ; 3 boîtes de carton recyclées = 1 boîte à chaussures fabriquée ; 8 conserves en acier recyclées = 1 casserole fabriquée ; 1 casseroles fabriquées.